

## ПРОГНОЗУВАННЯ ОСНОВНИХ БЮДЖЕТОУТВОРЮЮЧИХ ПОДАТКІВ

Процес удосконалення системи оподаткування в Україні має на меті гармонізацію вітчизняної податкової системи з провідними процесами оподаткування у глобальній економіці. Схвалення Верховною Радою України 3 грудня 2010 року Податкового кодексу стало важливим кроком, що упорядковує законодавчі норми стосовно бази оподаткування, ставок податків і методів адміністрування.

У структурі зведеного бюджету України упродовж 2002-2010 років основну частку надходжень становлять податкові надходження (приблизно 73%). Сумарні обсяги надходжень від чотирьох бюджетоутворюючих податків (ППП, ПДФО, ПДВ і акцизного збору) протягом останнього десятиріччя становили 85% у податкових надходженнях України. У [1] проведено аналіз щільності взаємозв'язків бюджетоутворюючих податків з ключовим макроекономічним показником, що характеризує рівень економічного розвитку країни, - валовим внутрішнім продуктом (табл. ДЗ.1).

Таблиця ДЗ.1

**Коефіцієнти парної кореляції між ВВП і бюджетоутворюючими податками, 2002-2010 рр.**

Показник	ВВП	ППП	ПДФО	ПДВ	Акцизний збір
<b>ВВП</b>	<b>1</b>				
<b>ППП</b>	<b>0,9488</b>	<b>1</b>			
<b>ПДФО</b>	<b>0,9913</b>	<b>0,9286</b>	<b>1</b>		
<b>ПДВ</b>	<b>0,9915</b>	<b>0,9467</b>	<b>0,9823</b>	<b>1</b>	
<b>Акцизний збір</b>	<b>0,8725</b>	<b>0,6851</b>	<b>0,8707</b>	<b>0,8522</b>	<b>1</b>

Джерело: [1].

Як видно з табл. ДЗ.1, найкраще значення коефіцієнта кореляції ( $R^2 = 0,9915$ ) спостерігається між ВВП і податком на додану вартість, що яскраво ілюструє переважну експортну орієнтованість економіки України. Проте коефіцієнт кореляції між ВВП і податком з доходів фізичних осіб є також дуже високим ( $R^2 = 0,9913$ ) і майже не відрізняється від коефіцієнту детермінації для ВВП і ПДВ.

Крім того, на відміну від ПДВ, обсяги надходжень від сплати податку з доходів фізичних осіб значно легше прогнозувати, оскільки їхня питома вага у ВВП демонструє стабільність, незважаючи на загострення економічної кризи.

Таблиця ДЗ.2

**Розрахунки обсягів надходжень податку з доходів фізичних осіб**

Роки	Питома вага ПДФО/ВВП, %	Лінійний тренд, %	Надходження ПДФО, млн. грн..	ВВП, млн. грн.
2005	3,925	4,039	17325	441 452
2006	4,188	4,211	22791	544 153
2007	4,784	4,383	34482	720 731
2008	4,841	4,555	45896	948 056
2009	4,863	4,727	44485	914 720
2010	4,712	4,899	51029	1 083 100
2011*	<b>4,696</b>	5,071	58835	1 253 000

Джерело: [www.ukrstat.gov.ua](http://www.ukrstat.gov.ua), [www.treasury.gov.ua](http://www.treasury.gov.ua).

\* прогноз

На рис. ДЗ.1 показано лінійний тренд (ПДФО/ВВП) з високим коефіцієнтом детермінації ( $R^2 = 0,6583$ ), що свідчить про високий рівень вірогідності прогнозування обсягів надходжень даного податку.

Звернімо увагу на те, що значення показника ПДФО/ВВП<sub>2009</sub> дорівнює 4,863, яке добре узгоджується із значеннями питомої ваги ППП у ВВП в межах 3,93-4,84 для 2005-2008 років, а також для 2010 року ПДФО/ВВП<sub>2010</sub> = 4,712. Отже, в умовах кризового 2009 року не відбулося різкої зміни значення співвідношення ПДФО/ВВП.

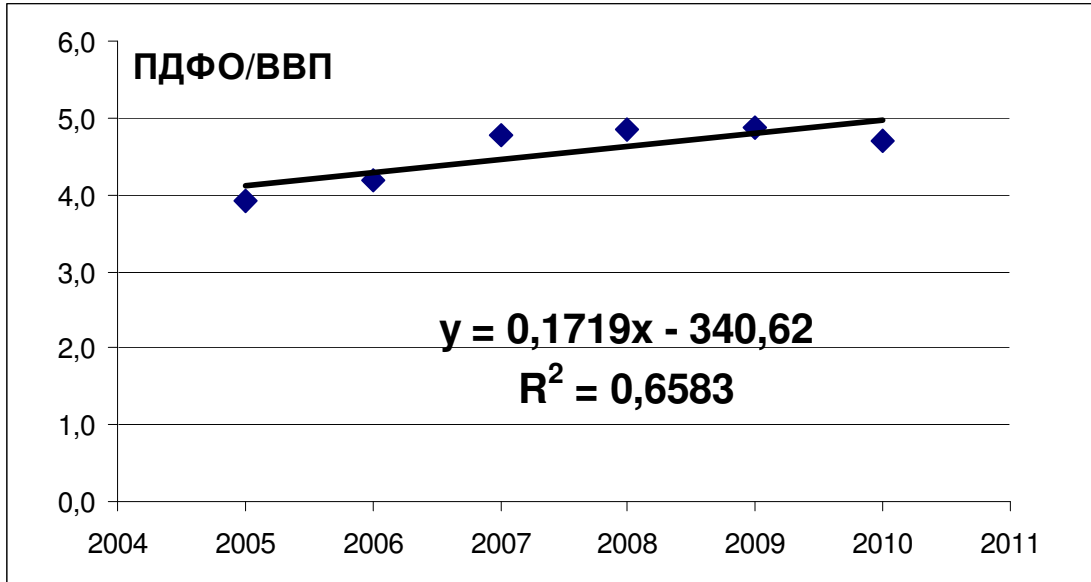


Рис. Д3.1. Питома вага податку з доходів фізичних осіб у ВВП. Лінійний тренд (ПДФО/ВВП)  
Джерело: [www.ukrstat.gov.ua](http://www.ukrstat.gov.ua), [www.treasury.gov.ua](http://www.treasury.gov.ua).

З іншого боку, залежність між податком на додану вартість і ВВП є дещо складнішою, нелінійною з меншим коефіцієнтом детермінації ( $R^2 = 0,528$ ). Якщо в 2009 році значення співвідношення ПДВ/ВВП (9,2) не надто відчутно змінилося порівняно з попереднім роком (9,7), то наступного 2010 року спостерігався кризовий ефект (різке зменшення значення ПДВ/ВВП до 8,0). Тому при кореляційному аналізі шукають нелінійну залежність і застосовують поліноміальний (квадратичний) тренд.

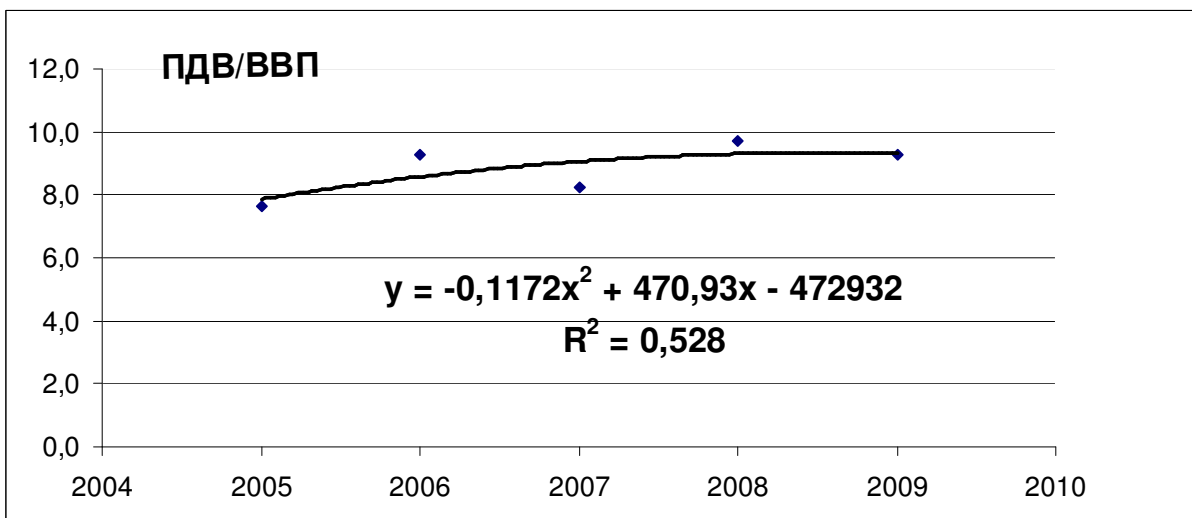


Рис. Д3.2. Питома вага податку на додану вартість у ВВП. Поліноміальний тренд (ПДВ/ВВП)  
Джерело: [www.ukrstat.gov.ua](http://www.ukrstat.gov.ua), [www.treasury.gov.ua](http://www.treasury.gov.ua).

### Таблиця Д3.3

Розрахунки обсягів надходжень податку на додану вартість

Роки	Питома вага (ПДВ/ВВП), %	Квадратичний тренд, %	Надходження ПДВ, млн. грн.	ВВП, млн. грн.
2005	7,7	7,9	33804	441452
2006	9,3	8,6	50397	544153
2007	8,2	9,1	59383	720731
2008	9,7	9,3	92083	948056
2009	9,2	9,3	84597	914720
2010	8,0	9,1	86315	1083000
2011	<b>8,8</b>	<b>8,6</b>	<b>108208</b>	1253000

Джерело: www.ukrstat.gov.ua, www.treasury.gov.ua

Таким чином, при прогнозуванні ПДФО спостерігається набагато менше розбіжностей у розрахунках провідних науково-дослідних структур, ніж при прогнозуванні інших бюджетоутворюючих податків (табл. ДЗ.4).

Таблиця ДЗ.4

**Прогноз обсягів надходжень бюджетоутворюючих податків у 2010 році.**

Прогноз на 2010 рік						
	ППП		ПДВ		ПДФО	
	млн. грн.	Відхилення від фактичного значення	млн. грн.	Відхилення від фактичного значення	млн. грн.	Відхилення від фактичного значення
Академія фінансового управління	43323	-7,4%	98186	-13,8%	50782	0,5%
Інститут економіки та прогнозування НАНУ	41617	-3,1%	101840	-18,0%	50186	1,7%
Середнє	42470	-5,2%	100013	-15,9%	50484	1,1%
Факт	40356		86315		51029	

Джерело: Результати модельного макроекономічного оцінювання змін у дохідній частині бюджету при зниженні ставок оподаткування з окремих податків, с. 24.